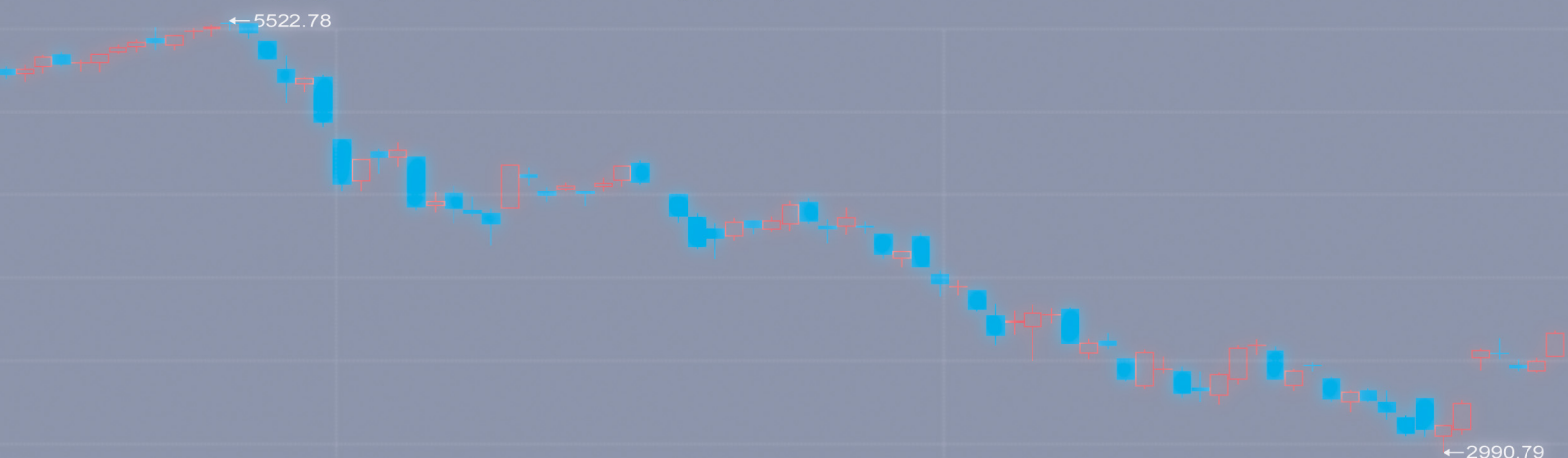


证券投资者保护基金 统计月报



目录

【指标说明】.....	1
【统计概要】.....	4
◆ 表一 证券公司风险处置基本情况	11
◆ 图一 证券公司风险处置进度	12
◆ 表二 保护基金公司承借再贷款和发放保护基金	13
◆ 表三 客户证券交易结算资金和个人债权收购进度	14
◆ 表四 保护基金筹集和使用情况	17
◆ 表五 被处置证券公司债权受偿率预估	18
◆ 表六 保护基金公司受偿债权统计	19
◆ 表七 破产证券公司资产处置情况	20
◆ 表八 保护基金公司债权受偿基本情况	21
◆ 表九 专项审计工作基本情况	22
◆ 表十 中介机构备选库	23
◆ 表十一 被处置证券公司简全称对照	24

中国证券投资者保护基金有限责任公司

CHINA SECURITIES INVESTOR PROTECTION FUND CORPORATION LIMITED

2008年4月

指标说明

- ◆ **1、统计范围:**2004 年以来处置的 31 家证券公司中，需要由保护基金公司拨付保护基金弥补客户证券交易结算资金缺口和收购个人债权的被处置证券公司共 25 家；南方证券由人民银行直接拨付再贷款，但受偿收入和股权溢价偿还后的余额部分要由保护基金公司承担；辽宁证券由人民银行直接拨付再贷款，不由保护基金公司承担；健桥证券、大通证券、第一证券和中期证券不使用保护基金再贷款。因此，本统计月报在统计处置工作进度时所称的“全部被处置证券公司”是指包括南方证券在内与保护基金公司有关的 26 家被处置证券公司，不包括辽宁证券、健桥证券、大通证券、第一证券和中期证券。
- ◆ **2、统计内容:**包括对被处置证券公司的处置工作进展，保护基金筹集、管理和使用，保护基金公司受偿债权，专项审计，参与风险处置的中介机构等情况。
- ◆ **3、误差:**数字采用四舍五入方式计算。由于舍入误差，分类数字之和未必等于总额数字。
- ◆ **4、金额单位:**除非特别指出，金额单位均为亿元人民币。
- ◆ **5、客户证券交易结算资金:**指经纪业务客户为保证足额交收而在客户证券交易结算资金专户存入的资金，出售有价证券所得到的所有款项（减去经纪佣金和其它正当费用），持有证券所获得的股息、现金股利、债券利息，上述资金获得的利息。
- ◆ **6、个人债权:**指居民以个人名义在依法设立的金融机构（这里特指证券公司，下同）中开立账户或进行金融产品交易，并有真实资金投入所形成的对金融机构的债权，不包括个体工商户、个人独资企业、个人合伙企业等开立账户或进行产品交易所形成的对金融机构的债权。
- ◆ **7、国务院批准额度:**在金融机构被公告处置日前，由监管部门测算，会同财政部、人民银行初步确定，最后报国务院批准的用于收购个人债权及客户证券交易结算资金的额度。
- ◆ **8、中央收购个人债权:**按照《个人债权及客户证券交易结算资金收购意见》等有关政策的规定，收购客户证券交易结算资金的款项全部由中央政府负责；收购个人债权的资金由中央政府负责 90%，其余 10%由金融机构总部、分支机构、营业网点所在地省级政府分别筹集，但收购正常经纪业务客户被挪用证券的资金全部由中央政府负担。这里的中央收购个人债权指的是由中央政府负责出资收购的个人债权，不含地方政府出资收购的个人债权。

- ◆ **9、承借再贷款：**指以保护基金公司名义直接从人民银行承借的用于垫付证券投资者保护基金初始资金来源的再贷款（包含原由人民银行分支机构发放的再贷款已移交保护基金公司部分）。
- ◆ **10、发放保护基金：**指保护基金公司直接向被处置证券公司的托管清算机构发放的保护基金（包含原由人民银行分支机构发放的再贷款已移交保护基金公司部分）。
- ◆ **11、账户清理：**账户清理工作的基本目的是为再贷款申请、第三方存管、资产清收与追查责任人提供基础，具体清理范围如下：（1）证券公司柜面交易系统内（系统内）开立的所有账户；（2）证券公司及其关联方在第三方金融机构（系统外）开立的账户；（3）证券公司在银行、结算公司开立的客户证券交易结算资金专用账户和结算备付金账户。经纪类账户的清理范围主要包括所有经纪业务客户在系统内开立的资金账户，非经纪类账户的清理范围包括系统内和系统外开立的资金账户。
- ◆ **12、第三方存管：**即银行存管，是建立在客户证券与资金管理严格分离的基础上的，遵循“证券公司管证券，商业银行管资金”的原则，在证券公司与其客户的交易结算资金之间建立隔离墙，由证券公司负责客户证券交易、股份管理以及根据证券登记公司的交易结算数据计算客户的交易买卖差数；商业银行负责客户交易结算资金账户的转账、现金存取以及证券公司与登记公司和客户之间的资金交收，并负责接受证券公司的指令为客户支付利息和划拨佣金等。
- ◆ **13、证券类资产处置：**指对证券公司投资银行业务或为维持客户证券经纪业务正常进行所需的实物资产（具体包括证券营业部、经纪业务部、信息技术部门、清算中心、机房、运行维护部门及其他相关部门的实物资产及必须的交易席位）的处置。与证券公司投资银行业务或为保持证券经纪业务正常进行没有直接关系的房产、汽车、商誉、递延资产、自营证券、自有资金等资产不纳入处置范围。具体范围由清算组确定。
- ◆ **14、预计受偿率：**指被处置证券公司预计破产财产变现金额扣除优先受偿金额和必要费用后，与普通债权总额的比例。下限（上限）指根据各项资产具体情况，对资产可回收金额的保守（乐观）估计。被处置证券公司资产主要包括自营证券、应收账款、长期股权投资、固定资产等。自营证券可回收金额是依据预估周期最后一个交易日二级市场收盘价格计算；应收账款、长期股权投资、固定资产的可回收金额，有评估的按评估价值计算，已经处置的按照实际处置价值计算，没有评估或处置的，根据行政清理组或破产管理人提供的最近一期经审计调整账面价值，结合账龄、债务人及被投资公司经营状况、固定资产市场情况等因素综合估计。
- ◆ **15、受偿债权：**指证券公司被撤销、关闭、破产，或者被中国证券监督管理委员会实施行政接管、托管经营等强制性监管措施时，按照国家有关政策规定，使用保护基金

收购个人债权、弥补客户证券交易结算资金缺口后，依法形成的保护基金公司对被处置证券公司的债权。

- ◆ **16、债权预申报：**指被处置证券公司进入破产清算阶段后，保护基金公司对需收购客户交易结算资金和个人债权但尚未实施的部分预先向破产清算组申报债权，其金额一般为国务院批准额度与已完成收购金额之间的差额。待收购完成后，按照实际使用的金额调整破产债权数额。
- ◆ **17、债权受偿：**指保护基金公司取得被处置证券公司受偿债权后，依法参与被处置证券公司的破产清算，并参与破产财产分配的行为。
- ◆ **18、中介机构备选库：**指具备一定资格、可供选择参与证券公司风险处置工作的中介机构名录。具有相关证券业务和清算事务经验的律师事务所，具有相关证券业务资格和清算事务经验的会计师事务所，资产管理公司或具有相应资格和能力的其他机构，符合相关条件并经规定程序评选后可纳入中介机构备选库。
- ◆ **19、统计截止日期：**2008年4月30日。

统计概要

【风险处置】

账户清理工作：截至 4 月底，共有 24 家被处置证券公司完成了账户清理工作，约占全部被处置证券公司（26 家，下同）的 92%；2 家正在清理中，占比 8%。

第三方存管工作：截至 4 月底，共有 23 家被处置证券公司完成了第三方存管工作，占全部被处置证券公司的 88%；3 家正在实施，占比 12%。在全部被处置证券公司的 714 家营业部中，共 691 家营业部完成上线，占全部营业部数量的 97%。

证券类资产处置工作：截至 4 月底，26 家被处置证券公司的证券类资产转让工作已全部完成。

司法破产工作：截至 4 月底，共有 23 家（占比 88%）被处置证券公司的司法破产已被法院受理；1 家（占比 4%）正与相关法院协商，1 家（占比 4%）尚未确定受理法院，1 家（占比 4%）不涉及破产问题。

【承借再贷款和发放保护基金】

4 月，保护基金公司共发放保护基金 0.906 亿元，其中 0.532 亿元用于弥补客户证券交易结算资金，0.374 亿元用于收购个人债权。

1 至 4 月，保护基金公司共承借再贷款 0.0004 亿元；共发放保护基金 3.092 亿元。

截至 4 月底，保护基金公司累计承借再贷款总额为 228.818 亿元；累计发放保护基金总额为 206.728 亿元，剩余再贷款额度为 55.020 亿元。

【客户证券交易结算资金和个人债权收购】

4 月，保护基金公司共发放保护基金 7 笔，其中弥补客户证券交易结算资金

缺口 1 笔 0.532 亿元，为武汉证券保证金第二、三批第二部分；收购个人债权 6 笔 0.375 亿元，分别为汉唐证券第二批第四部分个人债权、华夏证券第五批和第四批第三部分个人债权、天同证券挪券形成的个人债权（济南中油债券）、河北证券第一批个人债权、天勤证券青岛地区个人债权和德恒证券上海、湖北、广东、重庆、天津地区个人债权。

目前，保护基金公司共有审核件 6 笔，其中弥补客户证券交易结算资金缺口申请 2 笔，收购个人债权申请 4 笔。

【基金筹集和使用】

4 月，保护基金筹集新增 5.267 亿元，全部为保护基金公司从市场筹集的资金，其中交易经手费增加 4.991 亿元，证券公司上缴基金增加 0.145 亿元，申购冻结资金利息增加 0.011 亿元，利息收入增加 0.064 亿元，有关责任方追偿收入和破产财产清偿收入增加 0.056 亿元。

1 至 4 月，保护基金累计筹集金额为 64.152 亿元，其中再贷款 0.0004 亿元，占 0%；再贷款存款利息净收入 0.103 亿元，占 0.16%；保护基金公司从市场累计筹集金额为 64.049 亿元（其中交易经手费 10.144 亿元，占 15.84%；证券公司上缴基金 32.603 亿元，占 50.90%；申购冻结资金利息 18.677 亿元，占 29.16%；利息收入 0.641 亿元，占 1%；有关责任方追偿收入和破产财产清偿收入 1.984 亿元，占 3.10%），占 99.84%。

4 月，保护基金公司共使用基金 0.906 亿元，全部为使用再贷款。

1 至 4 月，保护基金公司累计使用基金 4.376 亿元，其中使用再贷款 3.092 亿元，占 70.66%；使用市场筹集基金 1.284 亿元，占 29.34%。

【受偿预估】

根据被处置证券公司资产负债情况，保护基金公司对被处置证券公司保护基金受偿率进行了预估。其中，受偿率下限预计在 20% 以上的有 7 家，分别是南方证券、中富证券、汉唐证券、华夏证券、兴安证券、河北证券和天一证券；

10%-20%的有 6 家，分别是大鹏证券、北方证券、西北证券、中关村证券、中科证券和天同证券；5%-10%的有 5 家，分别是闽发证券、亚洲证券、武汉证券、广东证券和新疆证券；5%以下的有 7 家，分别是德恒证券、恒信证券、五洲证券、民安证券、甘肃证券、昆仑证券和天勤证券。

【受偿债权】

截至 4 月底，共 23 家证券公司进入破产清算程序。保护基金公司正式申报债权总额为 191.133 亿元（其中债权本金 186.284 亿元，利息 4.849 亿元），预申报债权总额为 63.627 亿元。

中国人民银行营业管理部向大鹏证券发放的再贷款已划转至保护基金公司。保护基金公司债权总额为 23.214 亿元，占总债权的 46.75%，其中预申报债权为 4.258 亿元。保护基金公司为债权人会议主席。保护基金公司等 7 家债权人组成债权人委员会。

保护基金公司向南方证券破产清算组申报债权总额为 15.746 亿元（含代财政部申报债权本息 0.166 亿元），占总债权的 4.47%，为第二大债权人。保护基金公司等 10 家债权人被指定为债权人委员会成员。

五洲证券债权由中国人民银行郑州中心支行申报，并已转让给保护基金公司。五洲证券破产管理人确认保护基金公司债权总额为 3.144 亿元，占总债权的 47.80%。保护基金公司为债权人会议主席。保护基金公司等 4 家债权人及 1 名职工代表组成债权人委员会。

保护基金公司向昆仑证券申报债权总额 2.621 亿元，占总债权的 23.38%。其中，预申报债权 0.363 亿元，破产法院最新确认保护基金公司债权为 2.258 亿元。保护基金公司为债权人会议主席。保护基金公司等 7 家债权人被选举为债权人委员会成员。

保护基金公司向西北证券申报债权总额 2.689 亿元，占总债权的 20.68%。其中，预申报债权 0.333 亿元。保护基金公司为债权人会议主席。保护基金公司等 5 家债权人组成债权人委员会。

北方证券债权由中国人民银行上海管理总部申报，其债权已转让给保护基金公司。保护基金公司债权总额为 11.488 亿元，占总债权的 26.89%。保护基金公司为债权人会议主席。保护基金公司等 5 家债权人被选举为债权人委员会委员。

保护基金公司向河北证券破产管理人申报债权总额为 3.507 亿元，占总债权的 13.26%，其中，预申报债权 1.072 亿元。中国建设银行石家庄新华路西支行被指定为债权人会议主席，第一次债权人大会未通过破产管理人关于债权人委员会成员提名的议案。

中科证券破产管理人审核确认保护基金公司债权总额为 13.115 亿元，占总债权的 53.92%，其中，预申报债权 0.578 亿元。保护基金公司为债权人会议主席。保护基金公司等 7 家债权人代表被选举为债权人委员会委员。

保护基金公司向天勤证券破产管理人正式申报债权总额为 2.237 亿元，占总债权的 56.07%，预申报债权 0.224 亿元。保护基金公司为债权人会议主席。保护基金公司等 5 家债权人代表被选举为债权人委员会委员。

保护基金公司向亚洲证券破产管理人正式申报债权总额为 23.921 亿元，占债权总额的 66.73%，预申报债权 14.810 亿元尚未被确认。保护基金公司为债权人会议主席。保护基金公司等 4 家债权人代表被选举为债权人委员会委员。

保护基金公司向恒信证券破产管理人申报债权总额为 3.894 亿元，其中，预申报债权 2.498 亿元。保护基金公司等 7 家债权人代表被选举为债权人委员会委员。

保护基金公司向中关村证券破产管理人正式申报债权总额为 9.200 亿元，占债权总额的 52.50%，预申报债权 2.860 亿元尚未被确认。保护基金公司为债权人会议主席。保护基金公司等 7 家债权人代表被选举为债权人委员会委员。

中富证券破产管理人审核确认保护基金公司债权总额为 0.927 亿元，占中富证券已确认债权的 11.21%，预申报债权 2.624 亿元尚未被确认。保护基金公司为债权人会议主席。保护基金公司等 5 家债权人单位被选举为债权人委员会委员。

保护基金公司向汉唐证券破产管理人正式申报债权总额为 28.035 亿元（含代安徽省政府申报的 0.012 亿元），占债权总额的 35.82%，其中预申报债权为

8.420 亿元。保护基金公司为债权人会议主席。保护基金公司等 6 家债权人代表及 1 名职工代表被选举为债权人委员会委员。

保护基金公司向民安证券破产管理人正式申报债权总额为 12.677 亿元，占债权总额的 77.58%，预申报债权金额为 2.194 亿元。保护基金公司为债权人会议主席。

保护基金公司向德恒证券破产管理人申报债权总额 21.489 亿元，占债权总额的 18.26%，其中，预申报债权 8.046 亿元，为第一大债权人。上海农村商业银行被指定为债权人会议主席，保护基金公司为债权人委员会成员。

保护基金公司向天同证券破产管理人申报债权总额为 15.728 亿元，其中预申报债权 5.777 亿元。

保护基金公司向广东证券破产管理人申报债权总额为 22.881 亿元，占债权总额的 25.98%，其中预申报债权为 3.201 亿元。保护基金公司为债权人会议主席。

保护基金公司向甘肃证券破产管理人申报债权总额为 1.919 亿元,其中,预申报债权 0.131 亿元。

保护基金公司向天一证券破产管理人正式申报债权 3.539 亿元，预申报债权 7.681 亿元。

保护基金公司向武汉证券破产管理人申报债权总额 5.935 亿元，其中，预申报债权 1.930 亿元。

保护基金公司对新疆证券的债权申报正在办理中。

【破产证券公司资产处置】

截至 4 月底，共有 7 家破产证券公司进行了资产处置。

大鹏证券处置固定资产 19,677.73 万元，扣除优先受偿 4,292.29 万元，有 15,385.44 万元纳入破产财产；处置自营证券 32,435 万元，处置其他资产 31,527.56 万元，全部纳入破产财产。大鹏证券处置资产收入纳入破产财产金额合计为

79,348 万元。

昆仑证券处置固定资产 593 万元，自营证券 837 万元，处置其他资产 920 万元，全部纳入破产财产，合计 2,350 万元。

西北证券处置固定资产 1,793.09 万元，全部纳入破产财产；处置其他资产 4,515 万元，扣除优先受偿 1,224.58 万元，纳入破产财产金额为 3,290.42 万元。西北证券处置资产收入纳入破产财产金额合计为 5,083.51 万元。

南方证券处置自营证券 4,590 万元人民币和 440 万港币，全部纳入破产财产。处置银华基金股权收入 118,000 万元，尚需证监会批准，南方证券已收到首付款 35,400 万元。

五洲证券处置其他资产 600 万元，全部纳入破产财产。

中科证券处置自营证券 1,350 万元，全部纳入破产财产。

河北证券处置融通基金公司股权收入 125,000 万元，尚需证监会批准。

【债权受偿】

截至 4 月底，共有 3 家证券公司进行了破产财产分配。

在大鹏证券财产分配中，保护基金公司共受偿 27,458.41 万元。因保护基金公司预申报债权中尚有 42,584.09 万元未转为实体债权，相应提存 6,051.47 万元。

在南方证券财产分配中，保护基金公司共受偿现金 5,496.22 万元，“哈飞股份”股票 8,474,964 股，“S 哈药”股票 32,625,414 股。保护基金公司代财政部管理的债权受偿现金 58.63 万元、“哈飞股份”股票 90,406 股、“S 哈药”股票 348,032 股。

在昆仑证券财产分配中，保护基金公司共受偿现金 327.14 万元，因保护基金公司尚有 3,632.03 万元预申报债权未转为实体债权，相应提存 52.63 万元。

【专项审计】

截至 4 月底，24 家被处置证券公司的客户证券交易结算资金专项审计报告

已正式出具；个人债权部分有 18 家已出具正式报告，5 家部分出具。

【中介机构备选库】

截至4月底，保护基金公司中介机构备选库中共有19家中介机构，其中会计师事务所10家，律师事务所9家。

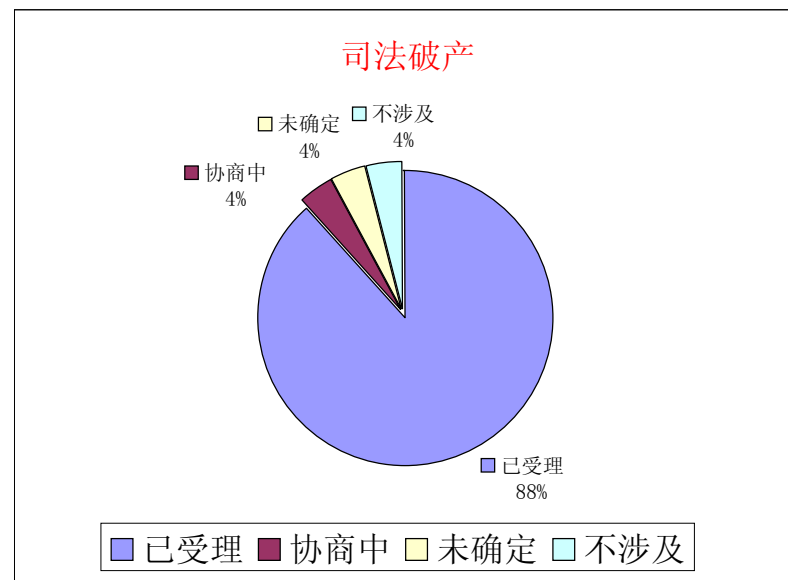
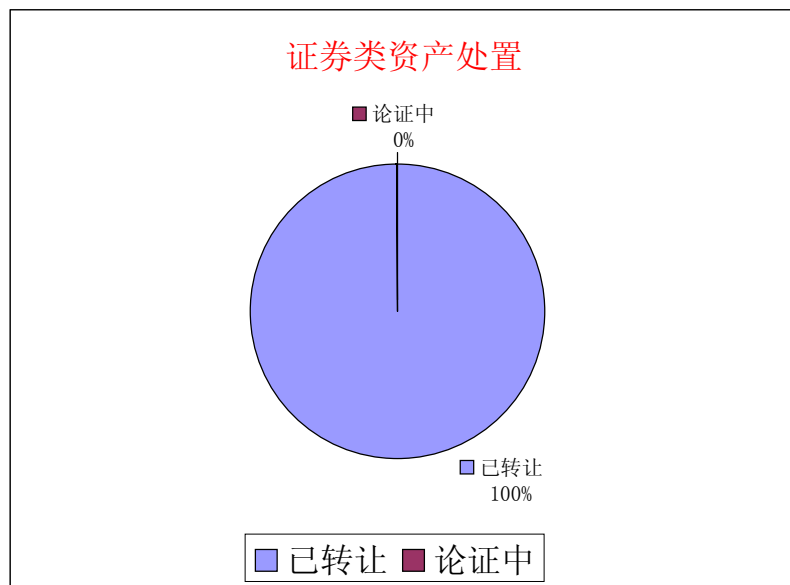
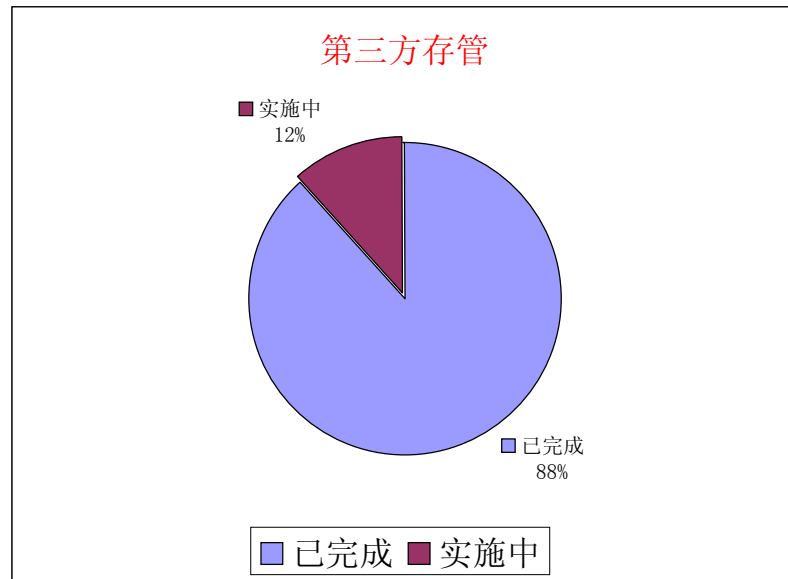
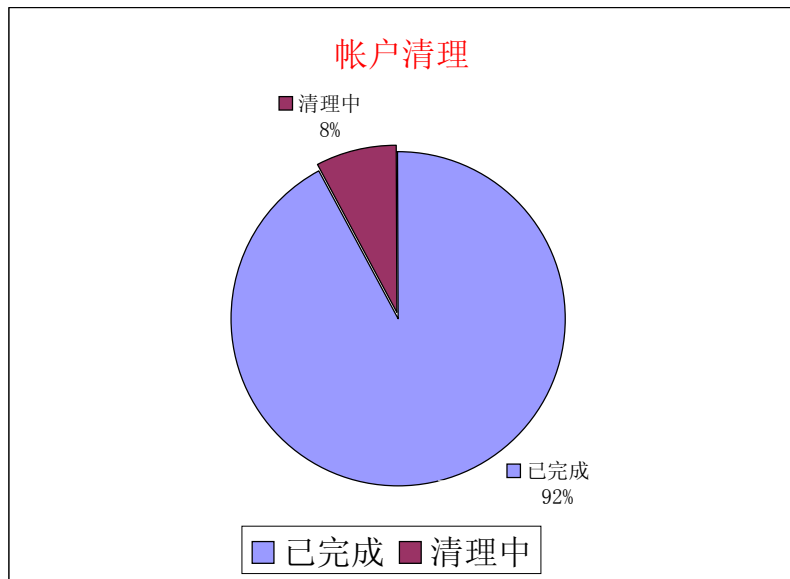
表一 证券公司风险处置基本情况

序号	被处置证券公司名称	处置时间	牵头处置机构	营业部数量	托管公司	行政清理机构(清算组)	专项审计机构	账户清理	第三方存管		证券类资产处置		司法破产			备注
									状态	上线家数	状态	受让方	状态	受理法院	公告日	
1	南方证券	2004年1月2日	证监会 深圳市政府	74	行政接管组	深圳市政府	德勤华永	已完成	已完成	74	已转让	中投证券	已受理	深圳中院	2006年8月16日	
2	德恒证券	2004年9月3日	上海专员办	14	华融公司	华融公司	中审	已完成	已完成	14	已转让	华融证券	已受理	上海一中院	2007年11月9日	
3	恒信证券	2004年9月3日	湖南证监局	7	华融公司	华融公司	中审	已完成	已完成	7	已转让	华融证券	已受理	长沙中院	2007年8月21日	
4	中富证券	2004年9月3日	上海专员办	13	上海证券	高朋律师事务所	南方民和	已完成	已完成	13	已转让	上海证券	已受理	上海二中院	2007年9月17日	首都机场退出重组
5	汉唐证券	2004年9月3日	深圳证监局	22	信达公司	信达公司	天健华天	已完成	已完成	22	已转让	信达证券	已受理	深圳中院	2007年9月7日	
6	闽发证券	2004年10月16日	福建证监局	29	东方公司	东方公司	天健华天	已完成	实施中	21	已转让	东兴证券	协商中	福州中院		
7	大鹏证券	2005年1月14日	深圳专员办	31	长江证券	中审会计师事务所	中审	已完成	已完成	31	已转让	长江证券	已受理	深圳中院	2006年1月24日	
8	亚洲证券	2005年4月29日	上海专员办	48	华泰证券	金诚同达律师事务所	中审	已完成	已完成	48	已转让	华泰证券	已受理	上海二中院	2007年5月31日	
9	北方证券	2005年5月27日	上海证监局	20	东方证券	立信长江会计师事务所	中审	已完成	已完成	20	已转让	东方证券	已受理	上海二中院	2007年3月12日	
10	五洲证券	2005年6月10日	河南证监局	7	东海证券	中兴宇会计师事务所	中兴宇	已完成	已完成	7	已转让	东海证券	已受理	洛阳中院	2006年9月4日	
11	民安证券	2005年6月10日	广东证监局	17	国信证券	金杜律师事务所	中兴宇	已完成	已完成	17	已转让	国信证券	已受理	广州中院	2007年11月30日	
12	武汉证券	2005年8月5日	湖北证监局	25	广发证券	昌久律师事务所	武汉众环	已完成	实施中	21	已转让	广发证券	已受理	武汉中院	2008年1月11日	
13	甘肃证券	2005年8月26日	甘肃证监局	9	海通证券	赛德天勤律师事务所	德勤华永	已完成	已完成	9	已转让	海通证券	已受理	兰州中院	2007年12月7日	
14	昆仑证券	2005年10月21日	青海证监局	5	光大证券	观韬律师事务所	大华	已完成	已完成	5	已转让	光大证券	已受理	西宁中院	2006年11月11日	
15	广东证券	2005年11月4日	深圳专员办	58	安信证券	中审会计师事务所	中审	已完成	已完成	58	已转让	安信证券	已受理	广州中院	2008年1月2日	
16	天勤证券	2005年11月25日	北京证监局	13	国元证券	兰台律师事务所	兴华	已完成	已完成	13	已转让	国元证券	已受理	北京一中院	2007年9月15日	
17	西北证券	2005年12月9日	宁夏证监局	20	南京证券	君泽君律师事务所	天健华天	已完成	已完成	20	已转让	南京证券	已受理	银川中院	2007年1月11日	
18	华夏证券	2005年12月16日	北京市政府	87	无	信达公司	中审	清理中	已完成	87	已转让	中信建投证券	未确定			
19	兴安证券	2005年12月30日	上海专员办	23	海通证券	大成律师事务所	天健华天	已完成	已完成	23	已转让	海通证券	已受理	哈尔滨中院	2007年10月18日	
20	河北证券	2006年1月13日	河北证监局	38	广发证券	邦信阳律师事务所	中天华正	已完成	实施中	27	已转让	广发、财达	已受理	石家庄中院	2007年7月24日	
21	新疆证券	2006年2月17日	新疆证监局	24	宏源证券	华证会计师事务所	华证	已完成	已完成	24	已转让	宏源证券	已受理	乌鲁木齐中院	2008年2月26日	
22	中关村证券	2006年2月24日	深圳专员办	14	安信证券	金城同达律师事务所	兴华	已完成	已完成	14	已转让	安信证券	已受理	北京一中院	2007年9月7日	
23	中科证券	2006年2月24日	深圳专员办	23	安信证券	中兴宇会计师事务所	中兴宇	已完成	已完成	23	已转让	安信证券	已受理	北京二中院	2007年9月7日	
24	天同证券	2006年3月17日	山东证监局	57	齐鲁证券	山东省政府	京都	清理中	已完成	57	已转让	齐鲁证券	已受理	济南中院	2008年1月15日	
25	天一证券	2006年7月7日	宁波证监局	20	光大证券	中闻律师事务所	立信长江	已完成	已完成	20	已转让	光大证券	已受理	宁波中院	2007年9月30日	
26	巨田证券	2006年10月13日	深圳专员办	16	招商证券	汉华律师事务所	中审	已完成	已完成	16	已转让	招商证券	-	-	-	债务和解
其他	辽宁证券	2004年10月22日	人民银行	21	信达公司	无	-	已完成	已完成	21	已转让	信达证券	-	-	-	债务和解
	健桥证券	2006年3月24日	陕西证监局	12	西部证券	金杜律师事务所	-	清理中	已完成	12	已转让	西部证券	已受理	西安中院	2007年4月5日	无缺口
	大通证券	2006年4月30日	证监会机构部	19	破产重组工作组	无	-	清理中	未实施	-	-	-	已受理	大连中院	2006年4月30日	破产重整模式
	第一证券	2006年6月2日	广东证监局	16	广发证券	无	-	已完成	未实施	-	已转让	广发证券	-	-	-	转为实业公司
	中期证券	2006年11月24日	证监会 江苏省政府	9	恒泰证券	无	-	已完成	未实施	-	已转让	信泰证券	-	-	-	转为实业公司

说明:其他类中辽宁证券由人民银行直接拨付再贷款,不由保护基金公司承担;健桥证券、大通证券、第一证券和中期证券不使用保护基金再贷款。

制表人: 侯晓璐

图一 证券公司风险处置进度



制图人：高广红

表二 保护基金公司承借再贷款和发放保护基金

序号	被处置证券公司名称	国务院批准额度			中央收购个人债权额度	承借再贷款				发放保护基金				剩余再贷款额度		
		总额度	客户证券交易结算资金	个人债权		客户证券交易结算资金		个人债权		客户证券交易结算资金		个人债权		客户证券交易结算资金	个人债权	
						本期新增	累计	本期新增	累计	本期新增	累计	本期新增	累计			
		(1)=(2)+(3)	(2)	(3)		(4)=(3)*90%		(5)		(6)		(7)		(8)	(9)=(2)-(5)	(10)=(3)-(6)
1	南方证券	(102.240)												-	-	
2	德恒证券	21.620	7.440	14.180	12.762		5.075		8.080		5.075	0.210	7.291	2.365	6.100	
3	恒信证券	2.090	-	2.090	1.881		0.283		1.901		0.278		0.979	-0.283	0.189	
4	中富证券	3.750	1.660	2.090	1.881				0.936				0.824	1.660	1.154	
5	汉唐证券	27.250	24.310	2.940	2.646		17.520		1.746		17.520	0.079	1.349	6.790	1.194	
6	闽发证券	21.040	11.350	9.690	8.721		7.350		8.021		7.008		8.021	4.000	1.669	
7	大鹏证券	22.210	18.160	4.050	3.645		15.983		3.319		15.983		2.715	2.177	0.731	
8	亚洲证券	39.140	23.260	15.880	14.292		17.500		10.404		17.500		5.621	5.760	5.476	
9	北方证券	13.030	11.480	1.550	1.395		11.070		0.0004		11.070		0.0004	0.410	1.550	
10	五洲证券	4.230	4.130	0.100	0.090		3.068				3.068			1.062	0.100	
11	民安证券	6.660	5.760	0.900	0.810		5.439		6.618		4.950		6.603	0.321	-5.718	
12	武汉证券	5.890	5.806	0.084	0.076		4.909		0.045	0.532	4.437		0.045	0.897	0.039	
13	甘肃证券	0.890	0.660	0.230	0.207		1.564		0.245		1.518		0.231	-0.904	-0.015	
14	昆仑证券	2.600	1.740	0.860	0.774		1.740		0.774		1.749		0.684	-	0.086	
15	广东证券	21.730	18.730	3.000	2.700		18.348		2.289		17.897		2.289	0.382	0.711	
16	天勤证券	1.900	1.840	0.060	0.054		2.400		0.054		2.230	0.009	0.009	-0.560	0.006	
17	西北证券	2.690	2.560	0.130	0.117		2.560		0.117		2.344			-	0.013	
18	华夏证券	20.080	16.080	4.000	3.600		16.080		4.216		12.724	0.030	3.756	-	-0.216	
19	兴安证券	2.790	2.550	0.240	0.216		0.574		0.012		0.292		0.012	1.976	0.228	
20	河北证券	3.700	3.690	0.007	0.006		3.661		0.035		2.433	0.011	0.023	0.029	-0.028	
21	新疆证券	5.710	3.970	1.740	1.566		3.474		1.295		2.930		1.295	0.496	0.445	
22	中关村证券	12.190	6.840	5.350	4.815		5.881		4.375		5.049		3.746	0.959	0.975	
23	中科证券	17.180	16.220	0.960	0.864		13.213		0.495		11.848		0.459	3.007	0.465	
24	天同证券	16.220	5.030	11.190	10.071		4.285		8.214		2.258	0.035	7.126	0.745	2.976	
25	天一证券	7.920	5.030	2.890	2.601		3.340		0.307		3.185		0.304	1.690	2.583	
26	巨田证券	1.330	1.330	-	-									1.330	-	
	合计	283.840	199.626	84.211	75.790		-	165.317	-	63.501	0.532	153.345	0.374	53.383	34.309	20.711

说明：1、南方证券国务院批准额度中含中央财政拨付的15亿元专项收购资金，其余为人民银行再贷款额度；由人民银行直接拨付的再贷款本表未予统计；

制表人：赵冬薇

2、南方证券国务院批准额度未计入合计数；

3、超出国务院批准额度部分在除南方证券外的25家被处置证券公司国务院批准总额度内进行调剂。

表三 客户证券交易结算资金和个人债权收购进度

序号	被处置证券公司名称	国务院批准总额度	保护基金发放总额	已发放额占批准额度比例	弥补客户证券交易结算资金缺口进度				收购个人债权进度				授权监管机构			
					已发放情况		正在申请情况		已发放情况		正在申请情况					
					批次	申请金额	发放金额	批次	申请金额	批次	申请金额	发放金额		发放户数	批次	申请金额
1	南方证券	(102.240)	-	-											深圳证监局	
2	德恒证券	21.620	12.366	57.20%	人行划转	5.0754264978	5.0754264978			人行划转	5.7254029606	5.7254029606	1047			上海专员办
										12批第一部分	0.7090798258	0.5493298258	35			
										12批第二部分	0.3352891140	0.0671130000	5			
										湖北、山西第一批第一部分	0.5556196575	0.1773333000	18			
										湖北、山西第一批第二部分	-	0.0907081875	6			
										湖北、山西第一批第三部分	-	0.1487700000	15			
										山西第二批	0.0229640175	0.0229640175	15			
										12批第三部分	0.1082847093	0.0552600000	2			
										前期剔除第一批	-	0.2435801796	10			
										上海、湖北、广东重庆、天津	0.2099360791	0.2099360791	11			
3	恒信证券	2.090	1.257	60.13%				第一批	0.2831295279	0.1425667691					湖南证监局	
								第二批	-	0.0640541097						
								第三批	-	0.0708150969						
4	中富证券	3.750	0.825	22.01%						人行划转	0.0362200590	0.0362200590	2		上海专员办	
										第一批	0.5350743000	0.5350743000	39			
										第二批	0.0754128000	0.0328950000	1			
										第二批第二部分	-	0.0425178000	1			
										上海、浙江、福建	0.2604546000	0.1785006000	1			
5	汉唐证券	27.250	18.869	69.25%	人行划转	17.5200000000	17.5200000000			人行划转	0.1907610300	0.1907610300	13		深圳证监局	
										第一批	0.6685950384	0.6685950384	30			
										第二批第一部分	0.6657480000	0.0577980000	5			
										第二批第二部分	-	0.0984600000	5			
										挪券	0.1811910062	0.1811910062	302			
										第二批第三部分	-	0.0405900000	1			
										第三批	0.0324900000	0.0324900000	1			
										第二批第四部分	-	0.0794700000	1			
6	闽发证券	21.040	15.030	71.44%				第一批	7.8900230270	4.9653075107				福建证监局		
								第二批	2.6045996259	1.7587200722						
								第三批	-	0.2845792409						
7	大鹏证券	22.210	18.698	84.19%	人行划转	15.9830075479	15.9830075479			挪券	2.2398191993	2.2398191993	7489	第二批	0.0800550000	深圳证监局
										第一批	0.6185160000	0.4751910000	50			
8	亚洲证券	39.140	23.121	59.07%	人行划转	17.4999000000	17.4999000000			人行划转	0.8097109938	0.8097109938	3452	挪券	4.7713667031	上海专员办
										共27批详见说明1	4.8111915687	4.8111915687	7260			
9	北方证券	13.030	11.070	84.96%	人行划转	11.0700000000	11.0700000000			沈阳	0.0003708000	0.0003708000	6			上海证监局
10	五洲证券	4.230	3.068	72.53%	人行划转	3.0678359437	3.0678359437									河南证监局
11	民安证券	6.660	11.553	173.46%	人行划转	4.9500000000	4.9500000000			武汉第一批	0.1325030410	0.1069833856	155		广东证监局	
										佛山、肇庆	1.0282563072	1.0129558774	432			
										第三批	1.4684655441	1.4134919532	235			
										挪券	4.1099789439	4.0691736031	4741			

表三 客户证券交易结算资金和个人债权收购进度(续一)

序号	被处置证券公司名称	国务院批准总额度	保护基金发放总额度	已发放额占批准额度比例	弥补客户证券交易结算资金缺口进度				收购个人债权进度				授权监管机构		
					已发放情况		正在申请情况		已发放情况		正在申请情况				
					批次	申请金额	发放金额	批次	申请金额	批次	申请金额	发放金额		发放户数	批次
12	武汉证券	5.890	4.483	76.11%	第一批	5.0000000000	3.1774125531			第一批	0.0449687205	0.0374146200	24	湖北证监局	
					第二、三批第一部分	1.7312104210	0.7285579526			第二批	-	0.0075541005	7		
					第二、三批第二部分	-	0.5316555675			第三批	0.0001845000	0.0001845000	3		
13	甘肃证券	0.890	1.748	196.44%	第一批	0.6600000000	0.6600000000			第一批	0.1466499789	0.1346054872	496	甘肃证监局	
					第二批	0.9035428420	0.8575023393			第二批	0.1108497327	0.0934988802	205		
									第三批	0.0062253626	0.0027153626	15			
14	昆仑证券	2.600	2.433	93.58%	第一批	1.7549584516	1.7485913206			第一批	0.3823119000	0.3823119000	673	青海证监局	
									深圳第一部分	0.3009897000	0.0348187500	1			
									深圳第二部分	-	0.0695232000	1			
									武汉	0.0015480000	0.0015480000	3			
15	广东证券	21.730	20.186	92.89%	第一批	10.0000000000	10.0000000000			第一批	1.1285701644	1.1285701644	254	深圳专员办	
					第二批	6.8000000000	5.0485850793			挪券第二批	0.0166165330	0.0166165330	8		
					第三批	3.2995963400	1.7671291828			第一批	0.8638613517	0.8638613517	102		
					第三批第二部分	-	1.0813248694			第二批	0.2796993254	0.2796993254	8		
					第一批	2.4069625672	1.8400000000			青岛	0.0949950000	0.0094995000	2		
16	天勤证券	1.900	2.239	117.84%	第二批	-	0.3181510152							北京证监局	
					第三批	-	0.0713657307								
					第一批	2.3672703088	2.3436878440								
17	西北证券	2.690	2.344	87.13%	第一批	16.3913794235	8.0000000000						宁夏证监局		
18	华夏证券	20.080	16.480	82.07%	第一批			第二批	-	第一批	0.6469685427	0.2689848851	336	北京证监局	
					第二批					第二批	0.4684962076	0.3935163076	102		
					挪券					挪券	3.2389727164	2.7825779379	5264		
					第四批					第四批	0.1231614000	0.0469575000	2		
					第四批第二部分					第四批第二部分	-	0.0686619000	7		
					挪券剔除					挪券剔除	-	0.1651116318	4		
19	兴安证券	2.790	0.305	10.93%	第一批	0.5736229317	0.2924959502			黑龙江	0.0125100000	0.0125100000	2	黑龙江证监局	
					第二批	3.4692715902	1.7577039402			第二批	0.0108630495	0.0108629685	2		
20	河北证券	3.700	2.455	66.36%	第二批	0.7044909761	0.6753646518			第一批	0.0113776632	0.0113776632	4	河北证监局	
					第一批	3.4737980151	2.8996839578			第一批	1.1552220000	1.1552220000	3180		
21	新疆证券	5.710	4.225	73.99%	第二批	-	0.0300924324			第二批	0.1395630000	0.1395630000	97	新疆证监局	
					第一批	2.0000000000	2.0000000000			汕头第一批	0.8188380000	0.8188380000	2058		
22	中关村证券	12.190	8.795	72.15%	第二批	3.8826468466	3.0486203393	第三批	0.7260566723	上海第一批	0.0598320000	0.0598320000	29	北京证监局	
											汕头第二批	0.6954417000	0.6954417000		540
											汕头第三批	2.0568132000	2.0568132000		680
											北京第一批	0.1152720000	0.1152720000		68
											北京第一批及上海第二批				

表三 客户证券交易结算资金和个人债权收购进度（续二）

序号	被处置证券公司名称	国务院批准总额度	保护基金发放总额	已发放额占批准额度比例	弥补客户证券交易结算资金缺口进度				收购个人债权进度				授权监管机构	
					已发放情况		正在申请情况		已发放情况		正在申请情况			
					批次	申请金额	发放金额	批次	申请金额	批次	申请金额	发放金额		发放户数
23	中科证券	17.180	12.307	71.63%	第一批	4.0000000000	4.0000000000	第三批	0.2507593899	挪券	0.3700351793	0.3700351793	495	北京证监局
					第二批	9.2128060986	7.8480383259			大连	0.0855519910	0.0788157856	287	
										大连 (处置日后利息)	-	0.0017394141	-	
										沈阳	0.0283038167	0.0081240930	4	
24	天同证券	16.220	9.383	57.85%	第一批 第一部分	4.2853662073	2.1761502837			第一批	2.5306984367	2.3456071367	1793	山东证监局
										第二批	2.5767881550	2.5214216550	1505	
										第三批	2.2606878146	1.4845159800	2030	
					挪券第一部分	0.6511865338	0.3091848932			1916				
					第四批	0.218396883	0.062173524			36				
					挪券第二部分	-	0.2745633696			471				
					与696 国债 有关的个人债权	-	0.0329058000			503				
					第五批	0.0017384322	0.0013977000			19				
					第六批	0.0588741300	0.0340568100			45				
					第六批第二部分	-	0.0248173200			6				
25	天一证券	7.920	3.489	44.06%	第一批	3.3400795342	2.8782875874			挪券 (济南中油债券)	-	0.0351016549	244	宁波证监局
										宁波	0.2950415145	0.2950415145	49	
										上海	0.0093420000	0.0093420000	2	
26	巨田证券	1.330												
合计		283.840	206.728	72.83%		172.2009247241	153.3449735504		0.9768160622		56.7698782233	53.3831149763	56627	4.9472860050

说明: 1、亚洲证券个人债权发放明细如下: 天津第二批0.2033500483亿元(32户); 哈尔滨第二批0.601416亿元(1010户); 武汉第三批0.18072亿元(1004户); 武汉第四批0.19791亿元(733户); 孝感0.00909亿元(2户); 恩施0.082719亿元(218户); 武汉第五批0.20304亿元(564户); 武汉第六批0.20655亿元(459户); 当阳0.042507亿元(115户); 武汉第七批0.1782亿元(330户); 武汉第八批0.12474亿元(198户); 武汉第九批0.13392亿元(186户); 武汉第十批0.08424亿元(104户); 营口0.021123亿元(62户); 哈尔滨第三批0.00819亿元(1户); 天津第三批0.00819亿元(1户); 武汉第十一批0.1359亿元(151户); 武汉第十二批0.74481237亿元(903户); 成都第一批0.00081亿元(4户); 武汉第十三批0.54464679亿元(223户); 天津第四批0.2904566643亿元(4户); 武汉第十四批0.4286439亿元(903户); 安徽宁波天津第五批0.000216亿元(1户); 安徽1户、天津1户共0.07075440亿元(2户); 武汉第十五批0.0109843961亿元(41户); 深圳、上海、四川(第二批)0.094068亿元(5户); 武汉、宁波地区4人0.203994(4户)

2、南方证券国务院批准总额度未计入合计数, 其收购进度情况本表未予统计; 南方证券国务院批准总额度中含中央财政拨付的15亿元专项收购资金;

3、超出国务院批准额度部分在除南方证券外的25家被处置证券公司国务院批准总额度内进行调剂。

制表人: 侯晓璐

表四 保护基金筹集和使用情况

项目	行次	本月数据	本年数据	项目	行次	本月数据	本年数据
一、人民银行再贷款				3、本期使用的基金	17	-	1.284
1、期初再贷款基金存款余额	1	23.495	25.577	(1) 拨付风险处置基金	18		
2、本期承贷的再贷款	2	-	0.0004	(2) 发行债券费用	19		
3、再贷款存款利息净收入	3	-	0.103	(3) 偿付应付债券利息	20		1.284
4、本期使用的再贷款(扣除划回数)	4	0.906	3.092	(4) 偿付应付债券本金	21		
5、期末再贷款存款余额(5=1+2+3-4)	5	22.589	22.589	(5) 偿付人民银行再贷款利息	22		
				(6) 偿付人民银行再贷款本金	23		
				(7) 运用基金投资债券的成本支出	24		
				(8) 其他支出	25		
二、公司筹集的基金				4、期末基金余额(26=6+7-17)	26	178.846	178.846
1、期初基金存款余额	6	173.579	116.081	三、公司发行债券			
2、本期筹集的基金	7	5.267	64.049	1、期初发行债券存款余额	27		
(1) 交易经手费	8	4.991	10.144	2、发行债券收入	28		
(2) 证券公司上缴基金	9	0.145	32.603	3、本期使用的发行债券基金	29		
(3) 申购冻结资金利息	10	0.011	18.677	4、期末发行债券存款余额(30=27+28-29)	30		
(4) 接受捐赠	11			四、全部资金筹集和使用			
(5) 利息收入(包括基金存款及贷款利息)	12	0.064	0.641	1、期初余额(31=1+6+27)	31	197.074	141.658
(6) 运用基金投资债券的转让及利息收入	13			2、本期筹集金额(32=2+3+7+28)	32	5.267	64.152
(7) 有关责任方追偿收入和破产财产清偿收入	14	0.056	1.984	3、本期使用金额(33=4+17+29)	33	0.906	4.376
(8) 受偿资产处置净收入	15			4、期末余额(34=31+32-33)	34	201.435	201.435
(9) 其他收入	16						

说明：表中第1、6、27、31行列报的“本年数据”指填报年度期初余额，即2008年1月1日余额。

制表人：赵冬薇

表五 被处置证券公司债权受偿率预估

序号	被处置证券公司名称	国务院批准额度	已申报债权	核心资产	预计受偿率		处置方式（可能）	备注
					下限	上限		
1	南方证券	(102.240)	15.746	应收款项、自营证券	42.00%	68.80%	已破产	含代财政部申报本息0.166亿元
2	德恒证券	21.620	21.489	货币资金	0.41%	0.57%	已破产	预申报债权8.046亿元
3	恒信证券	2.090	3.894	应收款项	1.66%	2.53%	已破产	预申报债权2.498亿元
4	中富证券	3.750	3.551	货币资金、房产	29.92%	34.89%	已破产	预申报债权2.624亿元
5	汉唐证券	27.250	28.035	自营证券	22.57%	24.79%	已破产	预申报债权8.42亿元
6	闽发证券	21.040		货币资金、房产等	8.45%	12.41%	拟破产	
7	大鹏证券	22.210	23.214	房产	15.00%	16.90%	已破产	预申报债权余额为4.258亿元
8	亚洲证券	39.140	38.731	货币资金	6.28%	11.91%	已破产	预申报债权14.81亿元
9	北方证券	13.030	11.488	货币资金、房产、自营证券	18.50%	22.50%	已破产	
10	五洲证券	4.230	3.144	应收款项、房产	3.71%	18.16%	已破产	
11	民安证券	6.660	14.871	应收款项	3.20%	3.93%	已破产	预申报债权2.194亿元
12	武汉证券	5.890	5.935	货币资金	7.70%	10.75%	已破产	预申报债权1.930亿元
13	甘肃证券	0.890	1.919	房产	3.63%	5.59%	已破产	预申报债权0.131亿元
14	昆仑证券	2.600	2.621	房产、交易席位	2.32%	8.87%	已破产	预申报债权0.363亿元
15	广东证券	21.730	22.881	房产	8.34%	15.04%	已破产	预申报债权3.201亿元
16	天勤证券	1.900	2.461	货币资金、房产等	2.20%	5.30%	已破产	预申报债权0.224亿元
17	西北证券	2.690	2.689	长期股权投资	15.01%	18.43%	已破产	预申报债权0.333亿元
18	华夏证券	20.080		应收账款	26.15%	33.23%	拟破产	
19	兴安证券	2.790		自营证券	80%	100%	已破产	
20	河北证券	3.700	3.507	货币资金、房产、长期股权投资	89.17%	93.30%	已破产	预申报债权1.072亿元
21	新疆证券	5.710		货币资金	5.05%	5.06%	已破产	
22	中关村证券	12.190	12.060	房产、自营证券	15.55%	23.95%	已破产	预申报债权2.86亿元
23	中科证券	17.180	13.115	货币资金、应收款项	10.47%	14.44%	已破产	预申报债权0.578亿元
24	天同证券	16.220	15.728	货币资金、房产	12.31%	21.79%	已破产	预申报债权5.777亿元
25	天一证券	7.920	7.681	货币资金	30.00%	45.00%	已破产	

说明：1、核心资产指占被处置证券公司可分配资产20%以上的资产，包括货币资金、自营证券、房产、长期股权投资等；
2、南方证券国务院批准额度中含中央财政拨付的15亿元专项收购资金。

制表人：丁韬

表六 保护基金公司受偿债权统计

序号	破产证券公司名称	破产法院	破产管理人	国务院批准额度	债权申报截止日	第一次债权人大会	债权人委员会	破产证券公司债权申报总额		保护基金正式申报债权					预申报债权	债权总额	保护基金公司债权占比	备注
								债权总额	申报家数	客户证券交易结算资金	个人债权	债权利息	总额					
														(1)				
1	大鹏证券	深圳中院	中伦金通律师事务所等	22.210	2006年4月26日	2006年5月26日	保护基金、北京农村社会养老基金管理中等7家	49.654	103	15.983	2.793	0.180	18.956	4.258	23.214	46.75%	预申报债权6.973亿元,其中2.793亿元已经转为实体债权	
2	南方证券	深圳中院	金杜律师事务所等	(102.240)	2006年10月12日	2006年10月27日	人行深圳中心支行等10家	352.256	1793	15.000		0.580	15.580	0.166	15.746	4.47%	预申报债权栏中0.166亿元为代财政部申报债权本息	
3	五洲证券	洛阳中院	中兴宇会计师事务所等	4.230	2007年1月11日	2007年1月26日	保护基金公司,上海农商行等5家	6.577	29	3.068		0.076	3.144	0	3.144	47.80%		
4	昆仑证券	西宁中院	观韬律师事务所	2.600	2007年2月10日	2007年3月9日	保护基金等7家	11.210	31	1.749	0.506	0.003	2.258	0.363	2.621	23.38%		
5	西北证券	银川中院	君泽君律师事务所等	2.690	2007年4月11日	2007年4月23日	保护基金公司 上海绿地集团等5家	13.000	45	2.344		0.012	2.356	0.333	2.689	20.68%		
6	北方证券	上海中院	立信长江会计师事务所等	13.030	2007年4月12日	2007年9月19日	保护基金、上海农村商业银行等5家	42.728	71	11.070		0.418	11.488	0	11.488	26.89%		
7	河北证券	石家庄中院	金杜律师事务所,河北三和时代律师事务所	3.700	2007年10月23日	2007年11月9日	破产管理人关于委员会成员提名未获通过	26.446	83	2.433		0.002	2.435	1.072	3.507	13.26%	债权人会议主席为中国建设银行石家庄市新华路西支行	
8	中科证券	北京二中院	信永中和会计师事务所	17.180	2007年11月9日	2007年11月30日	保护基金、内江住房公积金管理中心等7家	24.321	38	11.848	0.477	0.212	12.537	0.578	13.115	53.92%		
9	天勤证券	北京二中院	兰台律师事务所	1.900	2007年12月15日	2007年11月25日	保护基金、青岛市人民政府等5家	3.990	29	2.230		0.007	2.237	0.224	2.461	56.07%	预申报债权0.224亿元破产管理人尚未确认	
10	亚洲证券	上海二中院	金诚同达律师事务所	39.140	2007年8月30日	2007年12月13日	保护基金、河北省电力公司等4家	35.845	58	17.500	5.461	0.960	23.921	14.810	38.731	66.73%	预申报债权14.810亿元破产管理人尚未认定	
11	恒信证券	长沙中院	华融资产管理公司长沙办事处	2.090		2008年4月22日	保护基金、湖南中烟工业公司等7家			0.277	1.083	0.036	1.396	2.498	3.894		破产管理人尚未对我公司申报债权进行确认	
12	中关村证券	北京一中院	金诚同达律师事务所	12.190	2007年12月7日	2007年12月25日	保护基金公司、南航财务公司等7家	17.525	50	5.049	4.026	0.125	9.200	2.860	12.060	52.50%	预申报债权2.860亿元破产管理人尚未认定	
13	中富证券	上海二中院	高朋律师事务所	3.750	2007年12月7日	2008年1月	保护基金等5家	8.266	24		0.918	0.009	0.927	2.624	3.551	11.21%		
14	汉唐证券	深圳中院	中伦金通律师事务所	27.250	2007年12月14日	2007年12月24日	保护基金、建银投资等7家	78.268	99	17.520	1.135	0.960	19.615	8.420	28.035	35.82%	含代安徽财政厅申报债权0.012亿元	
15	民安证券	广州中院	金杜律师事务所	6.660	2008年1月30日	2008年2月22日	尚未被法院认可	16.340	64	4.950	7.429	0.298	12.677	2.194	14.871	77.58%	扣除大额个债未收购部分,未扣除一名未参与收购个人债权人	
16	德恒证券	上海一中院	华融上海办、上海专员办等7家单位	21.620	2008年2月9日	2008年2月28日	保护基金、伊斯兰国际信托、上海农商行等7家	117.711	201	5.075	7.986	0.382	13.443	8.046	21.489	18.26%	上海农商行被指定为债权人委员会主席	
17	天同证券	济南中院	天铎律师事务所	16.220	2008年3月30日	2008年5月7日				7.558	2.258	0.135	9.951	5.777	15.728			
18	广东证券	广州中院	中审会计师事务所	21.730	2007年12月27日	2008年1月4日	未成立	88.073	75	16.812	2.510	0.358	19.680	3.201	22.881	25.98%		
19	甘肃证券	兰州中院	甘肃太平洋律师事务所	0.890	2008年3月7日	2008年4月22日				1.518	0.243	0.027	1.788	0.131	1.919		破产管理人尚未对我公司申报债权进行确认	
20	天一证券	宁波中院	中闻律师事务所、科信会计师事务所	7.920	2008年4月8日	2008年4月22日		11.510	41	3.185	0.336	0.019	3.539	4.142	7.681	30.75%	管理人对我公司正式申报债权进行了确认,预申报未予确认	
21	武汉证券	武汉中院	昌久律师事务所、君泽君律师事务所、武汉正信律师事务所、德蒙国际众环会计师事务所	5.890	2008年4月15日	2008年5月23日				3.906	0.049	0.050	4.005	1.930	5.935			

说明: 1、南方证券国务院批准额度中含中央财政拨付的15亿元专项收购资金;

2、保护基金收购个人债权对应受偿债权=经甄别确认纳入收购范围的个人债权本金额×90%;

3、债权总额=正式申报债权+预申报债权;

4、实体债权:保护基金公司实际拨付资金或人民银行实际发放再贷款形成的债权;

5、如保护基金公司预申报债权被管理人确认,则保护基金公司债权占比=保护基金公司债权总额/破产证券公司债权申报总额;

6、如保护基金公司预申报债权未被管理人确认,则保护基金公司债权占比=保护基金公司正式申报总额/破产证券公司债权申报总额。

制表人:丁韬

表七 破产证券公司资产处置情况

单位: 万元

序号	破产 证券公司 名称	固定资产					自营证券				其他资产					纳入破产 财产金额 合计
		评估净值	合同金额	已收回 金额	优先受偿 金额	纳入破产财 产金额	账面价值	处置价值	优先受 偿金额	纳入破产 财产金额	评估价值	合同金额	已收回 金额	优先受偿 金额	纳入破产 财产金额	
		(1)	(2)	(3)=(1)-(2)	(4)	(5)	(6)=(4)-(5)	(7)	(8)	(9)=(7)-(8)	(10)=(3)+ (6)+(9)					
1	大鹏证券	20,028.19	19,677.73	19,168.93	4,292.29	15,385.44		32,435.00		32,435.00					31,527.56	79,348.00
2	昆仑证券		593.00	593.00		593.00	26.00	837.00		837.00		920.00			920.00	2,350.00
3	西北证券		1,793.09	1,793.09	-	1,793.09					1,804.54	4,515.00	4,515.00	1,224.58	3,290.42	5,083.51
4	南方证券							4,590.00 440万港币		4,590.00 440万港币						4,590.00 440万港币
5	五洲证券											600.00	600.00		600.00	600.00
6	中科证券							1,350.00		1,350.00						1,350.00
	合计	20,028.19	22,063.82	21,555.02	4,292.29	17,771.53	26.00	39,212.00 440万港币		39,212.00 440万港币	1,804.54	6,035.00	5,115.00	1,224.58	36,337.98	93,321.51 440万港币

说明: 1、优先受偿金额是指该项资产因被设置抵押等情况后, 抵押权人等优先从该项资产变现金额中受偿;
2、南方证券处置银华基金股权, 转让金额为118000万元, 已收到首付款35400万元, 因尚需证监会批准, 故本表未予统计;
3、河北证券处置融通基金公司股权, 转让金额为125000万元, 因尚需证监会批准, 故本表未予统计。

制表人: 丁韬

表八 保护基金公司债权受偿基本情况

单位：万元

序号	破产证券公司名称	确认债权金额			预申报债权 余额	受偿现金	受偿股票		提存金额	受偿 比例	备注
		本金	利息	总额			名称	股数			
		(1)	(2)	(3)=(1)+(2)							
1	大鹏证券	187,757.32	1,802.55	189,559.87	42,584.09	27,458.41			6,051.47	14.48%	
2	南方证券	150,000.00	5,796.29	155,796.29		5,496.22	哈飞股份	8,474,964			代财政部申报债权 及受偿资产
							S哈药	32,625,414			
		1,010.00	651.96	1,661.96		58.63	哈飞股份	90,406			
							S哈药	348,032			
3	昆仑证券	22,548.59	28.29	22,576.88	3,632.03	327.14			52.63		

说明：1、受偿比例是指破产证券公司累计分配破产财产金额与破产债权之间的比例；

制表人：丁韬

2、预申报债权只申报债权本金，不计算利息。

表九 专项审计工作基本情况

序号	被处置证券公司名称	专项审计机构 (会计师事务所)	正式审计报告出具情况			
			客户证券交易结算资金	审计报告日	个人债权	审计报告日
1	南方证券	-	-	-	-	-
2	德恒证券	中审会计师事务所	已出正式报告	2005年9月8日	部分出具正式报告	2008年2月20日
3	恒信证券	中审会计师事务所	已出正式报告	2007年4月24日	部分出具正式报告	2007年2月11日
4	中富证券	深圳南方民和会计师事务所	已出正式报告	2007年8月8日	已出正式报告	2006年10月29日
5	汉唐证券	厦门天健华天会计师事务所	已出正式报告	2005年6月10日	已出正式报告	2005年6月10日
6	闽发证券	厦门天健华天会计师事务所	已出正式报告	2005年9月23日	已出正式报告	2004年12月20日
7	大鹏证券	中审会计师事务所	已出正式报告	2005年6月30日	部分出具正式报告	2007年11月16日
8	亚洲证券	中审会计师事务所	已出正式报告	2005年10月10日	部分出具正式报告	2007年12月25日
9	北方证券	中审会计师事务所	已出正式报告	2005年8月28日	已出正式报告	2006年12月15日
10	五洲证券	北京中兴宇会计师事务所	已出正式报告	2005年9月27日	(无个人债权)	-
11	民安证券	北京中兴宇会计师事务所	已出正式报告	2007年8月6日	已出正式报告	2007年8月27日
12	武汉证券	德豪国际武汉众环会计师事务所	已出正式报告	2006年1月10日	已出正式报告	2006年4月20日
13	甘肃证券	德勤华永会计师事务所	已出正式报告	2006年1月16日	已出正式报告	2006年3月21日
14	昆仑证券	深圳大华天诚会计师事务所	已出正式报告	2006年3月28日	已出正式报告	2006年5月28日和2006年12月8日
15	广东证券	中审会计师事务所	已出正式报告	2006年12月25日	已出正式报告	2007年7月27日
16	天勤证券	北京兴华会计师事务所	已出正式报告	2007年2月5日	已出正式报告	2006年7月31日
17	西北证券	厦门天健华天会计师事务所	已出正式报告	2006年3月20日	已出正式报告	2006年2月10日
18	华夏证券	中审会计师事务所	已出正式报告	2007年4月30日	部分出具正式报告	2007年5月16日
19	兴安证券	厦门天健华天会计师事务所	已出正式报告	2007年4月16日	已出正式报告	2007年5月29日
20	河北证券	中天华正会计师事务所	已出正式报告	2006年5月25日	已出正式报告	2007年3月28日
21	新疆证券	华证会计师事务所	已出正式报告	2007年1月31日	已出正式报告	2006年9月30日
22	中关村证券	北京兴华会计师事务所	已出正式报告	2007年2月5日	已出正式报告	2007年9月27日
23	中科证券	北京中兴宇会计师事务所	已出正式报告	2007年1月31日	已出正式报告	2006年11月29日
24	天同证券	北京京都会计师事务所	已出正式报告	2007年3月29日	已出正式报告	2007年6月20日
25	天一证券	上海立信长江会计师事务所	已出正式报告	2007年2月1日	已出正式报告	2007年2月1日
26	巨田证券	中审会计师事务所	-	-	-	-

说明：1、审计报告日指审计报告的签章日期；
2、部分出具正式报告的审计报告日为最近一批申请报告的审计报告日。

制表人：王小鹏

表十 中介机构备选库

序号	中介机构名称	注册地	分支机构	员工数	注册会计师人数/ 专职律师人数	具证券从业 资格人数	已参与审计项目	审计检查项目
1	信永中和会计师事务所	北京	5	1065	396	50	五洲证券 民安证券 中科证券	西北证券 武汉证券 华夏证券 中富证券 德恒证券
2	中兴华会计师事务所	北京	3	282	109	32	华夏证券	亚洲证券 兴安证券 闽发证券 广东证券 中关村证券
3	中审会计师事务所	北京	8	667	321	40	南方证券 北方证券 亚洲证券 大鹏证券 广东证券 德恒证券 恒信证券 中富证券 华夏证券 巨田证券	民安证券 闽发证券 甘肃证券 新疆证券 兴安证券
4	深圳南方民和会计师事务所	深圳	3	318	110	40	甘肃证券清算组财务顾问	汉唐证券 昆仑证券 中科证券 河北证券
5	天健华证中洲（北京）会计师事务所	北京	6	547	214	76	大连证券 汉唐证券 闽发证券 西北证券 兴安证券 新疆证券	北方证券 天勤证券 天一证券
6	北京兴华会计师事务所	北京		220	139	58	天勤证券 中关村证券	德恒证券 中科证券
7	中准会计师事务所	北京	1	130	90	28		天同证券
8	中磊会计师事务所	北京	8	400	151	38		亚洲证券
9	深圳市鹏城会计师事务所	深圳	2	312	135	30		汉唐证券
10	深圳大华天诚会计师事务所	深圳	3	250	102			恒信证券
11	北京市中咨律师事务所	北京	6		61	-		华夏证券
12	北京市德恒律师事务所	北京	10		141	-		天同证券
13	北京市大成律师事务所	北京	5		350	-	兴安证券	闽发证券
14	上海邦信阳律师事务所	上海	1		80	-	河北证券	亚洲证券
15	北京市金杜律师事务所	北京	10		385	-		
16	北京市高朋律师事务所	北京	2		52	-		
17	北京市中伦金通律师事务所	北京	4		204	-		
18	北京市中闻律师事务所	北京	0		59	-		
19	北京市金诚同达律师事务所	北京	6		70	-		

制表人：王小鹏

表十一 被处置证券公司简全称对照

序号	简称	全称
1	南方证券	南方证券股份有限公司
2	德恒证券	德恒证券有限责任公司
3	恒信证券	恒信证券有限责任公司
4	中富证券	中富证券有限责任公司
5	汉唐证券	汉唐证券有限责任公司
6	闽发证券	闽发证券有限责任公司
7	大鹏证券	大鹏证券有限责任公司
8	亚洲证券	亚洲证券有限责任公司
9	北方证券	北方证券有限责任公司
10	五洲证券	五洲证券有限公司
11	民安证券	民安证券有限责任公司
12	武汉证券	武汉证券有限责任公司
13	甘肃证券	甘肃证券有限责任公司
14	昆仑证券	昆仑证券有限责任公司
15	广东证券	广东证券股份有限公司
16	天勤证券	天勤证券经纪有限公司
17	西北证券	西北证券有限责任公司
18	华夏证券	华夏证券股份有限公司
19	兴安证券	兴安证券有限责任公司
20	河北证券	河北证券有限责任公司
21	新疆证券	新疆证券有限责任公司
22	中关村证券	中关村证券股份有限公司
23	中科证券	中国科技证券有限责任公司
24	天同证券	天同证券有限责任公司
25	天一证券	天一证券有限责任公司
26	巨田证券	巨田证券有限责任公司
27	辽宁证券	辽宁证券有限责任公司
28	健桥证券	健桥证券股份有限公司
29	大通证券	大通证券股份有限公司
30	第一证券	第一证券有限公司
31	中期证券	中期证券经纪有限责任公司

制表人：高广红

